

---

# Plan de visite

MUSÉE     
NATIONAL  
ADRIEN    
DUBOUCHÉ  
LIMOGES 

Le parcours chronologique  
du musée

---

. 1.  
La mezzanine  
des techniques

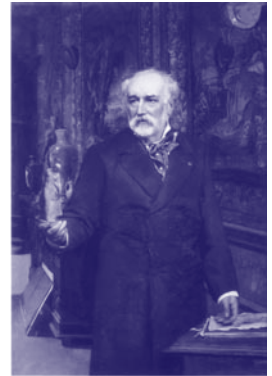
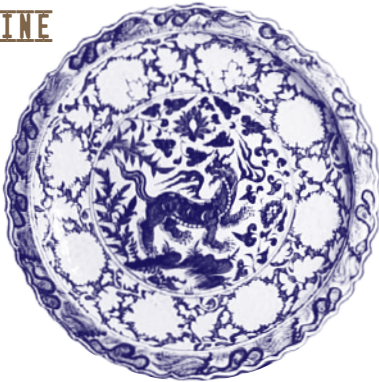


LES  
TECHNIQUES  
DE LA  
CÉRAMIQUE



ANTIQUITÉ  
MOYEN AGE  
RENAISSANCE

CHINE



ADRIEN  
DUBOUCHE

XVII<sup>e</sup>  
XVIII<sup>e</sup>  
SIÈCLES



COULEURS

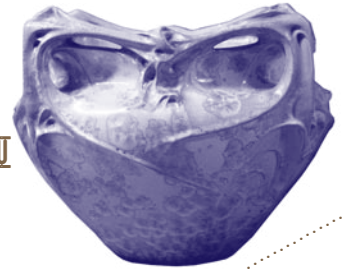


. 2.  
La céramique de  
l'Antiquité au XVIII<sup>e</sup> siècle

.3.  
La céramique du  
XIX<sup>e</sup> siècle à nos jours



XIX<sup>e</sup>  
SIÈCLE



ART  
NOUVEAU  
ART  
DÉCO



CÉRAMIQUE  
CONTEM<sup>p</sup>  
PORAINÉ



VERRES



LA  
PORCELAINÉ  
DE  
LIMOGES

XVIII<sup>e</sup> - XIX<sup>e</sup> SIÈCLES

LA  
PORCELAINÉ  
DE  
LIMOGES

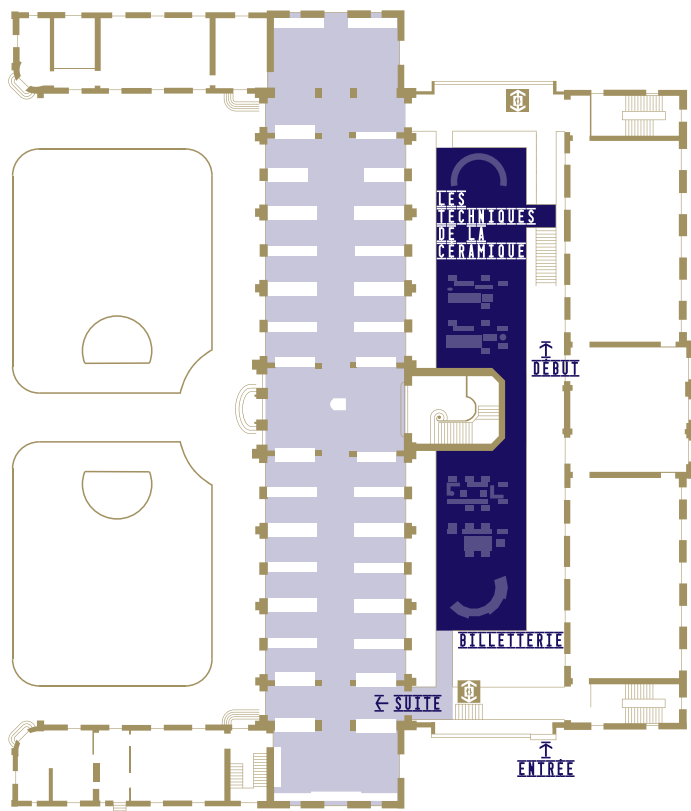
XX<sup>e</sup> - XXI<sup>e</sup> SIÈCLES



.4.  
La porcelaine  
de Limoges

# La mezzanine des techniques

---



## Jardin

---

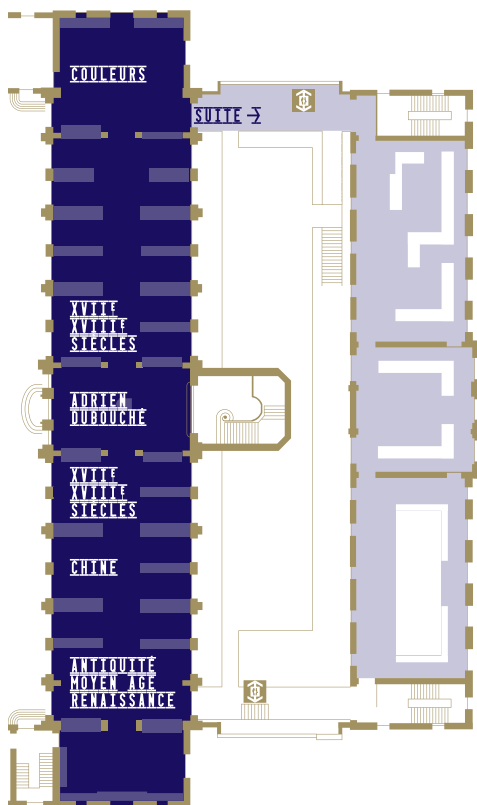
Dès l'entrée du musée, l'œuvre de Jean-Pierre Viot et Haguiko intitulée *Une suite* met la céramique à l'honneur. Il s'agit d'une stèle monumentale en béton blanc recouverte de 600 bols en porcelaine émaillée. Elle a été créée en 2010, pour le musée.

## Mezzanine

---

La mezzanine des techniques, dédiée aux quatre étapes de fabrication d'une céramique, se déploie dans un espace très lumineux créé lors des travaux d'extension du musée. Témoins de l'histoire industrielle de Limoges, des machines anciennes y côtoient des objets résolument contemporains.

# La céramique de l'Antiquité au XVIII<sup>e</sup> siècle



## Niveau 1

Le parcours chronologique débute dans les salles majestueuses du musée historique, inauguré en 1900. Dans un décor remarquable, les vitrines d'origine ont été conservées pour présenter les principales étapes de l'histoire de la céramique jusqu'au XVIII<sup>e</sup> siècle.

### Antiquité, Moyen Âge, Renaissance

Le début de cette section est consacré aux objets découverts lors de fouilles archéologiques, poteries grecques et terres vernissées du Moyen Âge. Puis sont présentées les faïences, dont les fameuses "majoliques" italiennes de la Renaissance.

### Chine

La Chine fut longtemps le seul pays à produire de la porcelaine. Des chefs-d'œuvre retracent l'histoire de la porcelaine chinoise, particulièrement célèbre pour ses décors en "bleu et blanc". La collection comprend également des porcelaines du Japon.

### Adrien Dubouché (ouverture en septembre 2018)

Au cœur de la galerie historique, découvrez l'histoire du musée. Une place particulière est accordée à Adrien Dubouché, principal mécène et directeur du musée de 1865 à 1881.

### XVII<sup>e</sup> - XVIII<sup>e</sup> siècles

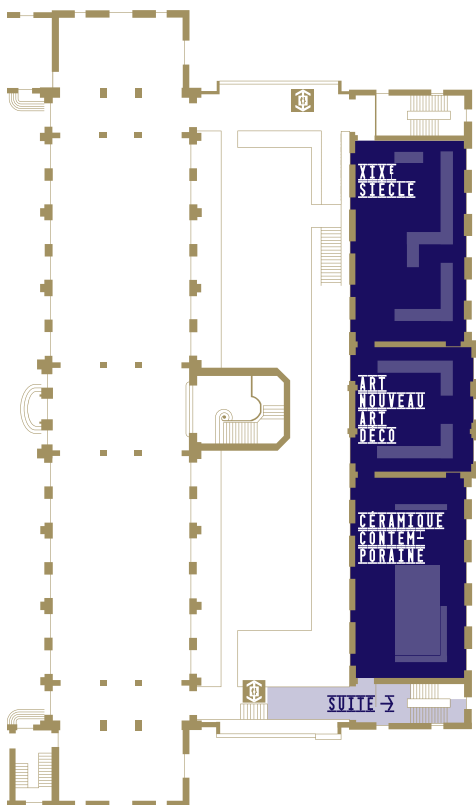
La faïence connut en Europe un essor exceptionnel. La richesse de cette production est évoquée au travers de centres prestigieux : Delft en Hollande, Rouen, Nevers, Moustiers, Strasbourg...

Parallèlement, le parcours permet de comparer la production de l'Allemagne, qui sut fabriquer de la porcelaine dès 1710 (manufacture de Meissen), avec celle d'autres pays qui, faute de kaolin, fabriquaient une porcelaine dite "tendre". Ce fut la découverte de gisements de kaolin en Limousin qui permit de fabriquer de la porcelaine dure en France, comme l'illustrent les dernières vitrines de cette galerie.

### Couleurs (ouverture en septembre 2018)

Dans cet espace rénové, découvrez des collections hautes en couleurs !

# La céramique du XIX<sup>e</sup> siècle à nos jours



## Niveau 2

Adrien Dubouché créa une école d'arts décoratifs afin de former des artistes qualifiés pour l'industrie porcelainière. D'un esprit fonctionnel, l'édifice était mitoyen du musée historique, auquel il se trouve désormais relié : les collections du XIX<sup>e</sup> siècle à nos jours sont ainsi déployées dans trois espaces qui étaient autrefois des salles de cours. Des galeries d'étude complètent les présentations permanentes, offrant un circuit de visite largement enrichi.

### XIX<sup>e</sup> siècle

Le musée possède un fonds de céramiques du XIX<sup>e</sup> siècle exceptionnel grâce à Adrien Dubouché, qui a largement collectionné l'art de son époque. La présentation chronologique permet d'apprécier la place de la céramique dans le courant général des arts décoratifs européens : néo-classicisme, romantisme, orientalisme, japonisme, impressionnisme...

### Art nouveau, Art déco

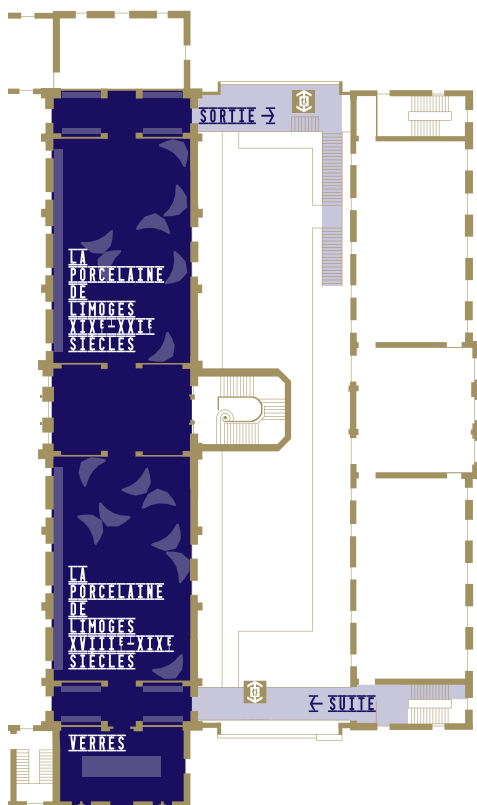
L'Art nouveau a marqué de son empreinte le début du XX<sup>e</sup> siècle : autour de pièces emblématiques d'Hector Guimard sont présentées des céramiques qui reflètent les recherches esthétiques de cette époque. En réaction à ce courant, l'Art déco, qui tire son nom de l'Exposition internationale des arts décoratifs de 1925, entraîna un profond renouvellement des formes et des décors.

### Céramique contemporaine

Des plats réalisés par Picasso à Vallauris au *But de foot* en porcelaine de Wim Delvoye en passant par le design ludique d'Ettore Sottsass ou les sculptures d'Elmar Trenkwalder, cette salle permet de découvrir toute la diversité de la création contemporaine. Les pièces en porcelaine imprimées en 3D de Jonathan Keep offrent également un aperçu des recherches artistiques liant céramique et nouvelles technologies.

# La porcelaine de Limoges

---



## Niveau 3

---

Le musée possède une collection de porcelaine de Limoges unique au monde, qui permet d'en retracer l'histoire complète depuis la fin du XVIII<sup>e</sup> siècle jusqu'à la création contemporaine. Nimbées d'une lumière zénithale, des vitrines aux formes très contemporaines offrent un écrin féerique à cette collection prestigieuse.

### Verres

Dans une salle qui a retrouvé ses décors d'origine, le parcours invite à découvrir les évolutions techniques qui ont marqué l'histoire du verre : verre moulé de l'Antiquité, verrerie "façon de Venise" dans l'Europe des XVI<sup>e</sup> et XVII<sup>e</sup> siècles, cristal, verre gravé du XVIII<sup>e</sup> siècle...

### La porcelaine de Limoges (XVIII<sup>e</sup> - XIX<sup>e</sup> siècles)

La première salle invite à découvrir les grandes étapes de l'histoire de la porcelaine de Limoges entre 1771 - création de la première manufacture - et la fin du XIX<sup>e</sup> siècle, moment d'apogée de l'industrie porcelainière. Les manufactures sont présentées au travers de chefs-d'œuvre qui constituent le fil conducteur de la visite. Exposé dans le Salon d'honneur, le service *Grain de riz* apparaît comme le point d'orgue des savoir-faire limousins du XIX<sup>e</sup> siècle.

### La porcelaine de Limoges (XX<sup>e</sup> - XXI<sup>e</sup> siècles)

La deuxième salle présente les grands courants stylistiques qui ont marqué Limoges depuis le début du XX<sup>e</sup> siècle (Art nouveau, Art déco, design). Une large place est accordée à la création contemporaine afin d'illustrer la vitalité de la porcelaine de Limoges : œuvres d'artistes internationaux (Arman, Jeff Koons...), collaborations avec le monde de la mode (Jean-Charles de Castelbajac, Hermès), pièces témoignant des nouveaux usages gastronomiques ou bien encore objets expérimentaux s'affranchissant du cadre des arts de la table.

Le musée national Adrien Dubouché est situé à Limoges, au cœur de la principale région porcelainière de France.

Dans un écrin entièrement rénové, le Musée national Adrien Dubouché présente la collection de porcelaine de Limoges la plus riche au monde.

Il compte également des œuvres représentatives des grandes étapes de l'histoire de la céramique. Le parcours propose ainsi un voyage dans le temps qui commence dans l'Antiquité, traverse continents et civilisations pour conduire le visiteur aux créations les plus récentes.

Un espace dédié aux techniques de fabrication permet à tous d'apprécier la virtuosité des chefs-d'œuvre exposés.

Le Musée national Adrien Dubouché et ses collections prestigieuses contribuent ainsi au rayonnement international des arts de la céramique et à une valorisation des savoir-faire d'exception qui ont fait la renommée de la ville de Limoges.

## Informations pratiques

---

### Musée national Adrien Dubouché

8<sup>bis</sup>, place Winston Churchill

87000 Limoges

Tél : +33 (0)5 55 33 08 50

[www.musee-adriendubouche.fr](http://www.musee-adriendubouche.fr)

### Horaires

Le musée est ouvert tous les jours, sauf le mardi, de 10h à 12h30 et de 14h à 17h45. Fermetures exceptionnelles le 25 décembre et le 1<sup>er</sup> janvier.

Le musée est accessible aux personnes à mobilité réduite.

### Accès

Bus : n° 6 ou n° 8

Autocar : parking réservé aux autocaristes devant le musée.

Voiture : parking payant de 600 places devant le musée, et deux parkings souterrains payants place d'Aine et place de la Motte.

### Bibliothèque et centre de documentation

La bibliothèque regroupe plus de 8000 ouvrages généraux sur l'art, ainsi qu'une collection d'ouvrages spécialisés sur les arts décoratifs.

Le centre de documentation possède un fonds important sur les œuvres du musée, les artistes mais également sur les manufactures de céramique. Accès libre, sur rendez-vous.

### Librairie - boutique

La librairie-boutique de l'agence Cultural propose des livres sur les arts du feu, des cartes postales, des services de table en porcelaine de Limoges, des bijoux...

Tél : +33 (0)5 55 33 08 55



SÈVRES  
MANUFACTURE ET MUSÉES NATIONAUX  
LIMOGES  
1816